

# De levensduur van bedrijven op Curaçao

Ria Duyndam

## Analyse van ruim 1.000 gesloten bedrijven

### Inleiding

*In 1901 is de Kamer van Koophandel en Nijverheid Curaçao opgericht, en vanaf die tijd is het mogelijk voor bedrijven om zich te registreren.*

*De afdeling Bedrijven van het Centraal Bureau voor de Statistiek (CBS) beschikt over een bedrijvenregister waarin de bedrijven van Curaçao zijn opgenomen. Dit register wordt onder andere gebruikt als steekproefkader voor de Nationale Rekeningen enquête en telt op het moment van het schrijven van dit artikel 11.750 bedrijven.*

*Het bedrijvenregister wordt op continue basis up to date gehouden met informatie van de Kamer van Koophandel (KvK) en de Sociale Verzekeringsbank (SVB) voor wat betreft nieuw ingeschreven bedrijven. Er wordt hiernaast ook informatie verkregen uit de jaarlijkse Nationale Rekeningen enquête van het CBS zoals bijvoorbeeld gesloten bedrijven of veranderingen van adres.*

*Reeds een aantal jaren wordt in het register van het CBS bijgehouden in welk jaar een bedrijf wordt gesloten. Er is op dit moment informatie beschikbaar van ruim 1.000 gesloten bedrijven. In dit artikel wordt een analyse gemaakt over de levensduur van deze bedrijven, uitgesplitst naar bedrijfstak, grootte van een bedrijf en levensduur. Het doel van dit artikel is om meer inzicht te verschaffen over hoe lang een bedrijf bestaat in een bepaalde bedrijfstak en ook om de verschillen in levensduur duidelijk te maken tussen grote en kleine bedrijven.*

*In de bijlage is een tabel opgenomen met het aantal gesloten bedrijven naar jaar van sluiting (tabel 5). Hier is verder geen analyse voor gedaan.*

*De reden van sluiting van een bedrijf is in de meeste gevallen niet bekend bij het CBS. Er kan dus niets gezegd worden over bijvoorbeeld het aantal faillissementen in een jaar.*

*In het bedrijvenregister komen 5 bedrijven voor die in 1901 zijn ingeschreven bij de Kamer van Koophandel en die nog steeds bestaan.*

*Het oudste bedrijf van de ruim 1.000 gesloten bedrijven waarover dit artikel gaat heeft 103 jaar bestaan vanaf 1904.*

### Methodologie

Het CBS werkt samen met de SVB en de KvK en krijgt jaarlijks een bestand van deze instanties waarin nieuw ingeschreven bedrijven zijn opgenomen.

Deze bestanden worden vergeleken met het bedrijvenregister van het CBS. De nieuwe bedrijven worden toegevoegd en voorzien van codes voor hoofdactiviteit, zone en dergelijke. Bijna elk jaar kan zodoende over een redelijk up to date bedrijvenregister worden beschikt<sup>22</sup>.

---

<sup>22</sup> Omdat niet elk jaar een complete bedrijventelling kan worden gehouden is het niet mogelijk een reeks te maken over de ontwikkeling van de bedrijvigheid op Curaçao

Als bekend is dat een bedrijf is gesloten, wordt dit verwijderd uit het meest recente bedrijvenregister en wordt in het voorgaande register de opmerking geplaatst dat het bedrijf is gesloten en wordt ook het jaar van sluiting vermeld.

Om de gemiddelde levensduur van de gesloten bedrijven te berekenen is het verschil bepaald tussen het jaar van oprichting en het jaar van sluiting. Dit verschil wordt gedeeld door het aantal bedrijven.

De gemiddelde levensduur is berekend tot en met sluitingsjaar 2011. Er is alléén geanalyseerd voor de bedrijven waarvan informatie beschikbaar is over jaar van oprichting en jaar van sluiting. Van ongeveer 300 bedrijven is wel bekend dat ze gesloten zijn, maar omdat ze nog steeds ingeschreven zijn bij de Kamer van Koophandel is hiervan geen jaar van sluiting bekend.

## Definities

Oprichtingsjaar: Het jaar van inschrijving bij de Kamer van Koophandel. Inschrijving hoeft nog niet te betekenen dat een bedrijf ook daadwerkelijk actief is per datum van inschrijving. Het kan bijvoorbeeld zo zijn dat men van plan is een bedrijf te starten en zich alvast gaat inschrijven om de naam in ieder geval vast te laten leggen. Hierna kan het nog enige tijd duren om de zaken zoals de financiën en vergunningen rond te krijgen.

Jaar van sluiting: Het jaar van uitschrijving bij de Kamer van Koophandel. Dit hoeft niet noodzakelijkerwijs overeen te stemmen met het daadwerkelijke tijdstip van sluiting.

Gemiddelde levensduur: De som van het verschil tussen jaar van oprichting en jaar van sluiting, gedeeld door het aantal bedrijven.

Bedrijfstak: de hoofdactiviteit van een bedrijf.

Kleinbedrijf: dit zijn bedrijven met minder dan 10 personen in loondienst én een omzet van minder dan 0,5 miljoen NAF. Het microbedrijf vormt een onderdeel van het kleinbedrijf (minder dan 5 personen in loondienst én een omzet van minder dan 0,5 miljoen NAF.)

Middenbedrijf: dit zijn bedrijven met tussen de 10 en 50 personen in loondienst óf een omzet van tussen 0,5 en 5 miljoen gulden.

Grote bedrijven: dit zijn bedrijven met meer dan 50 personen in loondienst én een omzet vanaf 5 miljoen gulden.

Nationale Rekeningen enquête: een verplichte jaarlijkse enquête waarbij financiële gegevens van bedrijven worden gevraagd. De informatie hieruit wordt o.a. gebruikt om de Nationale Rekeningen mee op te stellen.

Nationale Rekeningen: deze geven de economische transacties tussen de sectoren weer, die in een bepaald jaar in de nationale economie hebben plaatsgevonden. De Nationale Rekeningen worden in boekhoudkundige vorm gepresenteerd.

## De gemiddelde levensduur van bedrijven

### De gemiddelde levensduur per bedrijfstak

De bedrijven in de financiële dienstverlening hebben de hoogste gemiddelde levensduur, 17 jaar (zie tabel 1), variërend van 2 tot 103 jaar. Handelsbedrijven bestaan gemiddeld 14 jaar (vanaf 0 tot 87 jaar), en industriële bedrijven 13 jaar (vanaf 1 tot 66 jaar).

Bedrijven in overige dienstverlening hebben de kortste gemiddelde levensduur (7 jaar), met een variatie tussen 0 (minder dan 12 maanden) en 41 jaar.

De gemiddelde levensduur van de overige bedrijfstakken varieert tussen genoemde uitersten van 17 en 7 jaar.

De gemiddelde levensduur van alle gesloten bedrijven samen komt uit op 11 jaar.

Het grootste aantal gesloten bedrijven bevindt zich in de handel (19,7%). Hierna volgt het aantal gesloten bedrijven in zakelijke dienstverlening (17,9%) en in bouw (15,6%). Particulier onderwijs heeft het laagste percentage gesloten bedrijven, iets minder dan 1 procent.

	Aantal bedrijven	% van de gesloten bedrijven	Gemiddelde levensduur in jaren
Landbouw en visserij	44	4,2	10
Industrie	92	8,7	13
Bouw	165	15,6	11
Handel	208	19,7	14
Horeca	93	8,8	9
Transport en communicatie	75	7,1	8
Financiële dienstverlening	46	4,4	17
Zakelijke dienstverlening	189	17,9	9
Particulier onderwijs	9	0,9	9
Medische dienstverlening	41	3,9	10
Overige dienstverlening	93	8,8	7
	1055	100	11

### Vergelijking van gesloten en actieve bedrijven

Om een beeld te krijgen van de verhouding van het aantal gesloten bedrijven op het aantal actieve bedrijven is in tabel 2 een overzicht gegeven van het aandeel gesloten bedrijven per bedrijfstak. Het aandeel wordt berekend over het oorspronkelijke aantal ingeschreven bedrijven, dus inclusief het aantal gesloten bedrijven.

Het aantal gesloten bedrijven waarvan informatie beschikbaar is maakt iets meer dan 8 procent uit van het totale aantal actieve bedrijven in het bedrijvenregister (zie tabel 2). Dit percentage zal in werkelijkheid wat hoger liggen omdat er sprake is van bedrijven die nog niet zijn uitgeschreven bij de Kamer van Koophandel, maar waarvan bekend is bij het CBS dat deze gesloten zijn. Het is echter niet duidelijk in welk jaar deze bedrijven gesloten zijn, zodat hiervan de levensduur niet berekend kan worden. Het gaat om ongeveer 300 bedrijven.

	Gesloten	Nog actief in register	Originele aantal	% gesloten
Landbouw en visserij	44	143	187	23,5
Industrie	92	447	539	17,1
Bouw	165	1233	1398	11,8
Handel	208	2516	2724	7,6
Horeca	92	915	1007	9,1
Transport en communicatie	75	525	600	12,5
Financiële dienstverlening	46	1223	1269	3,6
Zakelijke dienstverlening	190	2788	2978	6,4
Particulier onderwijs	9	140	149	6,0
Medische dienstverlening	40	755	795	5,0
Overige dienstverlening	94	1065	1159	8,1
Totaal	1055	11750	12805	8,2

De bedrijven in de financiële dienstverlening hebben het laagste aandeel gesloten bedrijven (3,6%). Al eerder is besproken dat deze gesloten bedrijven de hoogste gemiddelde levensduur hebben, namelijk 17 jaar. Hierna volgt de medische dienstverlening met 5 procent gesloten bedrijven, en particulier onderwijs met 6 procent.

Het hoogste aandeel gesloten bedrijven komt voor in de landbouw en veeteelt (23,5%). Het merendeel van deze bedrijven is vanaf het jaar 2000 gesloten en ook in 2012 zet deze tendens zich voort.

De gesloten industriële bedrijven maken 8,7 procent uit van het totaal aantal gesloten bedrijven (tabel 1), maar in de bedrijfstak zelf gaat het om iets meer dan 17 procent van het originele aantal.

In de voorgaande paragraaf is vermeld dat de handel het grootste percentage gesloten bedrijven heeft op het totaal aantal gesloten bedrijven, maar afgezet tegen het aantal actieve handelsbedrijven betreft het nog geen 8 procent. Hetzelfde beeld is te zien bij de zakelijke dienstverlening (17,9% van de totale gesloten bedrijven, maar 6,4% van het oorspronkelijke aantal bedrijven in deze bedrijfstak) en de bouw (15,6% van de gesloten bedrijven, maar 11,8% van het oorspronkelijke aantal bouwbedrijven).

**Gesloten bedrijven naar levensduur**

Meer dan de helft van de bedrijven (591) heeft korter dan 10 jaar bestaan (56%), zie tabel 3 en grafiek 1. Uit het basismateriaal blijkt dat bijna 43 procent van deze bedrijven vóór het jaar 2000 is opgericht (253

bedrijven), en weer 30 procent hiervan is alleen in de vorige eeuw actief geweest (76 bedrijven).

Het zijn vooral bedrijven in de zakelijke dienstverlening (107, 18%), groot- en kleinhandel (95, 16%) en bouw (90, 15%) die een levensduur van minder dan 10 jaar hebben.

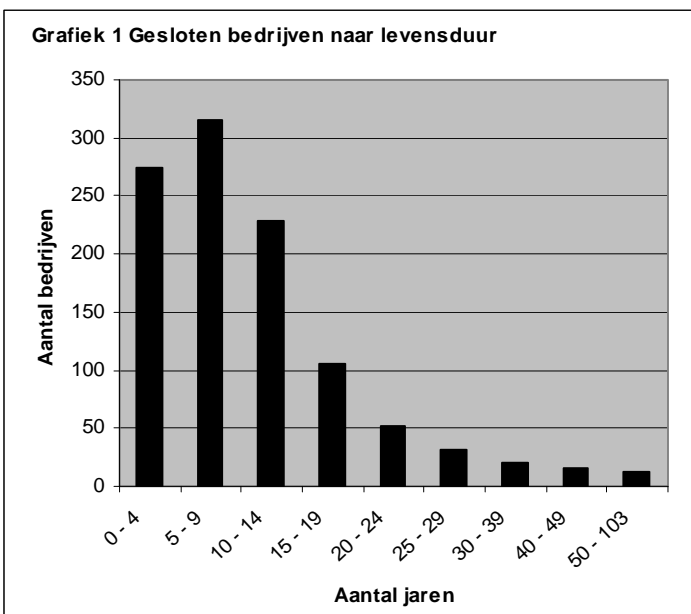
Bijna 22 procent van de gesloten bedrijven heeft een levensduur van tussen 10 en 20 jaar (333 bedrijven). Ruim 16 procent hiervan heeft 11 jaar bestaan, en dit is ook de gemiddelde levensduur van alle gesloten bedrijven, zoals te zien is in tabel 1.

In het basismateriaal is te zien dat zich in deze categorie ook weer relatief veel bedrijven in de zakelijke dienstverlening bevinden (70, 21%), in de groot- en kleinhandel (64, 19%) en in de bouw (58, 17%).

Er zijn 9 bedrijven (kleine eenmanszaken) die zijn gesloten in hetzelfde jaar dat ze zijn opgericht. Het is niet mogelijk om iets te zeggen over de redenen van dit korte bestaan. Het is wel bekend dat men zich soms moet inschrijven in de Kamer van Koophandel om bijvoorbeeld een werk voor een bepaalde tijd ('job') te krijgen in de bouw. Hierna schrijft men zich over het algemeen weer uit.

**Tabel 3 Gesloten bedrijven naar levensduur**

Levensduur	Aantal bedrijven	% van totaal gesloten bedrijven	Cumulatief %
0 - 4	275	26,1	26,1
5 - 9	316	30,0	56,0
10 - 14	228	21,6	77,6
15 - 19	105	10,0	87,6
20 - 24	52	4,9	92,5
25 - 29	31	2,9	95,5
30 - 39	21	2,0	97,4
40 - 49	15	1,4	98,9
50 - 103	12	1,1	100,0
Totaal	1055	100	



## Gesloten bedrijven naar grootte van bedrijf

Het grootste gedeelte van de gesloten bedrijven valt onder de microbedrijven met een gemiddelde levensduur van 9 jaar (zie tabel 4). Naar gelang de grootte van de bedrijven wordt de totale gemiddelde levensduur hoger. Op bedrijfstakniveau zijn hierop echter wel enkele uitzonderingen te zien, zoals bijvoorbeeld bij de horeca. De middenbedrijven hebben in deze bedrijfstak een hogere levensduur (12 jaar) dan bij de andere categorieën (8 jaar). Hierbij moet wel opgemerkt worden dat het in sommige gevallen niet echt om een sluiting van een bedrijf gaat, maar om een overname.

De hoogste gemiddelde levensduur, als gekeken wordt naar grootte van bedrijf, is te vinden in de handel, namelijk 35 jaar bij de grote handelsbedrijven. De middenbedrijven in deze bedrijfstak bestaan gemiddeld 24 jaar. Opvallend is dat deze midden- en grote bedrijven allemaal in deze eeuw zijn gesloten, of een nieuwe eigenaar hebben gekregen. Dit zal waarschijnlijk te maken hebben met de economische crisis die al een aantal jaren duurt.

De kleine transport- en communicatiebedrijven bestaan gemiddeld 16 jaar, tegenover de grote bedrijven in deze bedrijfstak die het slechts 5 jaar volhouden. De 3 grote transportbedrijven betreffen de in 1997 opnieuw opgerichte maatschappijen van de ALM (Antilliaanse Luchtvaartmaatschappij). De oorspronkelijke ALM heeft bijna 40 jaar bestaan, maar is in dit overzicht niet opgenomen, vanwege het ontbreken van informatie in het bedrijvenregister.

De middenbedrijven in de financiële dienstverlening bestaan het kortst (11 jaar) van de bedrijven in deze bedrijfstak, waarbij het voornamelijk om de internationale financiële dienstverlening gaat. De kleine bedrijven in deze bedrijfstak houden het twee keer zo lang vol (22 jaar).

Tabel 4 Gemiddelde levensduur naar grootte van bedrijf								
	Micro		Klein		Midden		Groot	
	Aantal bedrijven	Aantal jaren	Aantal bedrijven	Aantal jaren	Aantal bedrijven	Aantal jaren	Aantal bedrijven	Aantal jaren
Landbouw en visserij	37	9	4	14	3	12	-	-
Industrie	66	11	5	19	20	18	1	26
Bouw	122	9	8	14	27	15	8	15
Handel	144	11	25	18	35	24	4	35
Horeca	62	8	11	8	18	12	2	8
Transport en communicatie	61	7	7	16	4	11	3	5
Financiële dienstverlening	27	16	6	22	10	11	3	28
Zakelijke dienstverlening	142	9	17	9	25	11	5	19
Particulier onderwijs	7	8	1	18	1	7	-	-
Medische dienstverlening	40	10	1	14	-	-	-	-
Overige dienstverlening	81	7	4	19	7	12	1	1
Totaal	789	9	89	15	150	16	27	18

## Samenvatting

De gemiddelde levensduur van bedrijven bedraagt 11 jaar. Bedrijven in de financiële dienstverlening hebben de hoogste levensduur (17 jaar), en bedrijven in de overige dienstverlening de laagste (7 jaar).

Het aantal gesloten bedrijven waarvan informatie beschikbaar is bedraagt iets meer dan 8 procent van het oorspronkelijke aantal bedrijven. Het hoogste aandeel gesloten bedrijven bevindt zich in de landbouw (23,5%), het laagste aandeel in de financiële dienstverlening (3,6%).

Meer dan de helft van de gesloten bedrijven heeft korter dan 10 jaar bestaan (56%). Deze bedrijven bevinden zich vooral in de zakelijke dienstverlening (18%), groot- en kleinhandel (16%) en bouw (15%).

Het grootste gedeelte van de gesloten bedrijven zijn microbedrijven met een gemiddelde levensduur van 9 jaar. Grote handelsbedrijven hebben de hoogste levensduur (35 jaar).

## Bijlage

<b>Tabel 5 Gesloten bedrijven per bedrijfstak naar jaar van sluiting</b>													
	Jaar van sluiting												
	< '00	'00	'01	'02	'03	'04	'05	'06	'07	'08	'09	'10	'11
Landbouw en visserij	3	1		1	1		1	3	4	4	7	15	4
Industrie	7	7	5	6	5	4	5	8	4	12	9	10	10
Bouw	18	8	6	4	5	6	14	15	20	21	17	18	13
Handel	30	16	18	10	11	8	5	20	7	13	19	38	13
Horeca	9	8	10	5	6	4	4	9	4	3	8	14	9
Transport en communicatie	2	5	2	3	4	4	3	8	2	6	10	20	6
Financiële dienstverlening	2	1	7	3	4	1	1	6	3	5	4	6	3
Zakelijke dienstverlening	12	8	6	14	5	1	6	23	25	21	16	32	20
Particulier onderwijs			1			1	1		1		2	3	
Medische dienstverlening	8	1	3		1	1	2	3	3	8	5	4	2
Overige dienstverlening	13	3	2	4	2	1	2	5	4	5	10	36	6
<b>Totaal</b>	<b>104</b>	<b>58</b>	<b>60</b>	<b>50</b>	<b>44</b>	<b>31</b>	<b>44</b>	<b>100</b>	<b>77</b>	<b>98</b>	<b>107</b>	<b>196</b>	<b>86</b>